



**УСТРОЙСТВА
ДЛЯ ОБВЯЗКИ ГРУЗОВ МЕТАЛЛИЧЕСКОЙ ЛЕНТОЙ
М4Н1, М4С**

Руководство по эксплуатации
М4Н1.00.00.РЭ.

2011 г.

Рис. 1 Схема и перечень деталей устройства М4Н-1

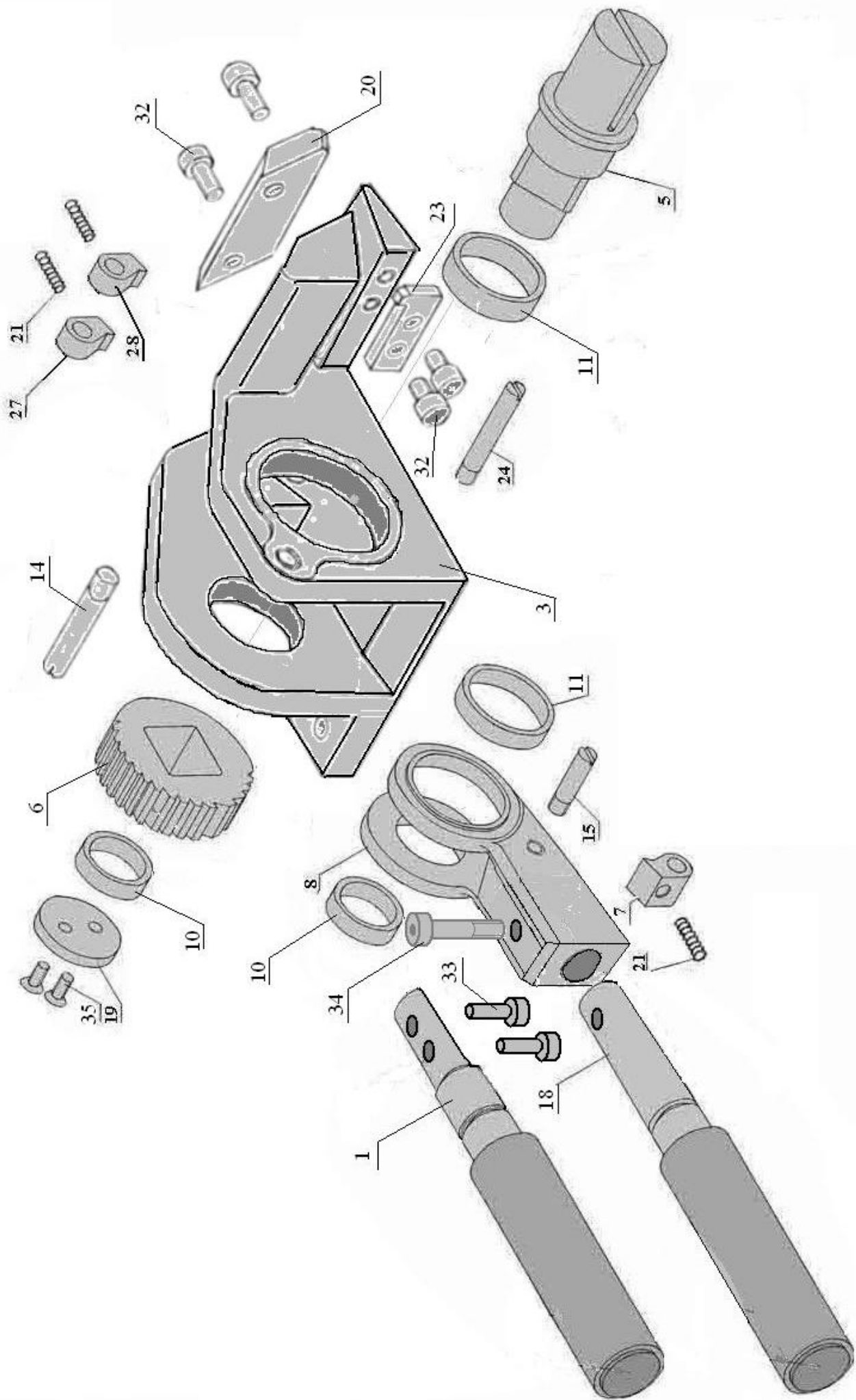
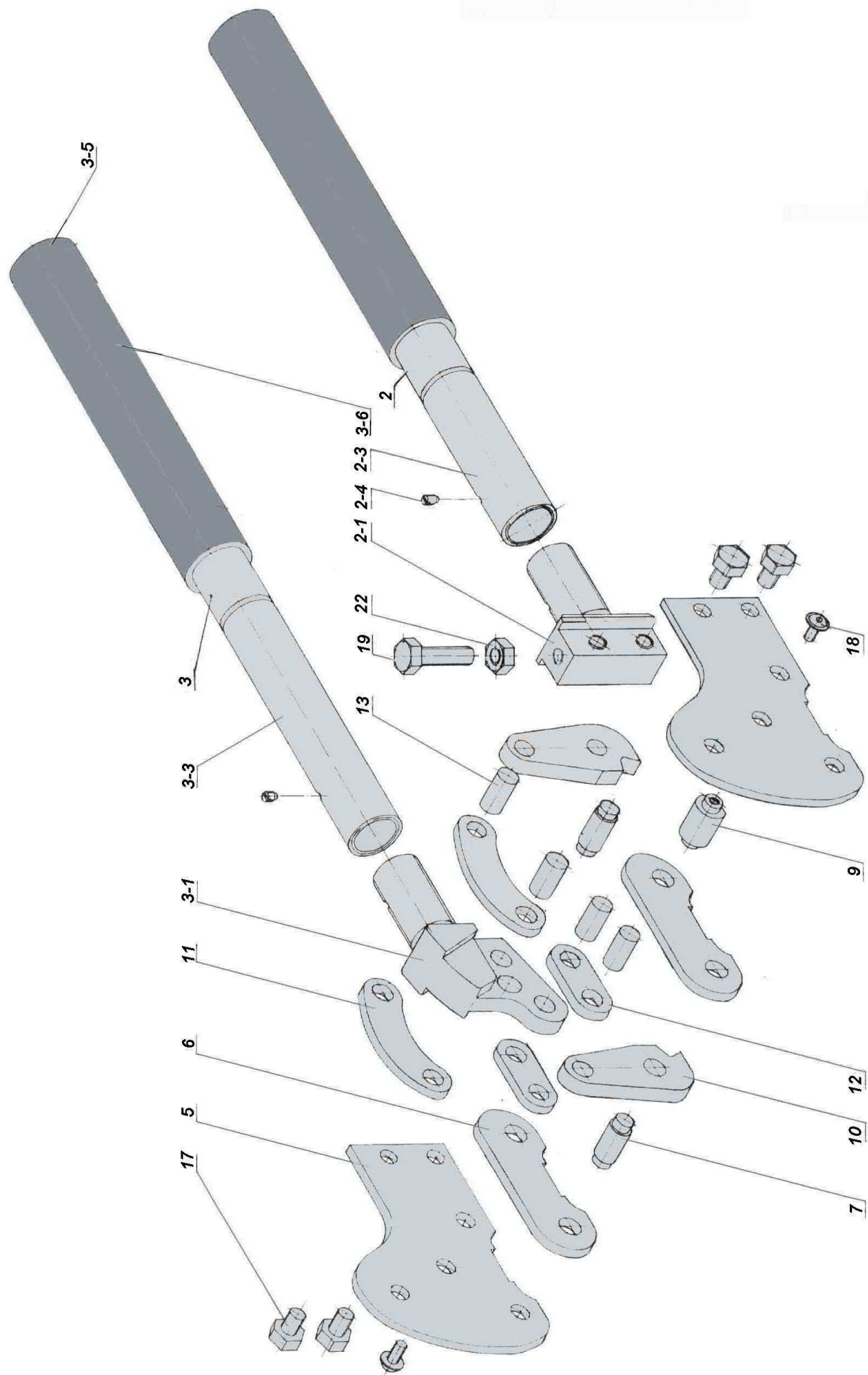


Рис. 2 Схема и перечень деталей скрепляющего устройства М4С.



ВВЕДЕНИЕ

Настоящее руководство по эксплуатации устройств для обвязки грузов металлической лентой предназначено для ознакомления с устройствами и принципом их действия, а также содержит сведения, необходимые обслуживающему персоналу для правильной эксплуатации изделий.

Внимание: Перед эксплуатацией устройств рабочий и обслуживающий персонал должны изучить настоящее руководство.

1. НАЗНАЧЕНИЕ

1.1. Изделия могут применяться в различных отраслях промышленности при формировании грузовых единиц, в частности, транспортных пакетов металлопроката, труб, кирпича; особенно рекомендуется их использование при упаковке транспортных пакетов круглой формы малого диаметра.

1.2. Натяжное устройство предназначено для обвязки перечисленных грузов металлической лентой шириной 20-32 мм, толщиной 0,7-1,2 мм и формирования металлического замка с помощью скрепы.

1.3. Формирование металлического замка осуществляется с помощью скрепляющего устройства.

1.4. Устройства могут эксплуатироваться в закрытых помещениях и на открытых площадках во всех климатических зонах.

2. ТЕХНИЧЕСКИЕ ДАННЫЕ

2.1. Усилие натяжение ленты, Н, 4500 - 8400;

2.2. Габаритные размеры натяжного устройства, мм.....610x126x70;

2.3. Масса натяжного устройства, кг.....3,8;

2.4. Габаритные размеры скрепляющего устройства, мм.....670x120x40;

2.5. Количество прокусов на ленте.....2 пары;

2.6. Масса скрепляющего устройства, кг.....3,2.

3. КОМПЛЕКТНОСТЬ

3.1. В комплект поставки входят:

- натяжное лентообвязывающее устройство М4Н1, шт. - 1;
- скрепляющее устройство М4С, шт. - 1;
- руководство по эксплуатации, шт. - 1.

Примечания.

1. Возможна отдельная поставка натяжных и скрепляющих устройств.
2. Поставка скрепы осуществляется по отдельному договору.

4. УСТРОЙСТВО ИЗДЕЛИЙ

4.1. Натяжное устройство М4Н1 (рис. 1) состоит из корпуса 3, в котором размещен механизм натяжения ленты.

4.2. Механизм натяжения ленты включает в себя вал 5, храповик 6, соединенный с валом, собачки 7,27,28, колодку 8, соединенную с рычагом 18, соединенный с корпусом неподвижный рычаг 1 и носок 20, с помощью которого производится отламывание свободного конца ленты.

4.3. На корпусе 3 размещены упоры 23, 24.

4.4. Устройство для скрепления ленты М4С (рис.2) состоит из двух неподвижных упоров 6, двух зажимов 10, двух неподвижных осей 7, подвижных осей 13, двух тяг 11 и двух тяг 12, подвижного рычага 3-3 с рычагом 3-1, неподвижного рычага 2-3 с проставкой 2-1, размещенной между двумя пластинами 5, скрепленными между собой с помощью оси 9 и винтов 17, 18. Зажимы 10 через тяги 11 и 12 взаимодействуют с рычагом 3-1.

5. ПОРЯДОК РАБОТЫ

5.1. Принцип работы устройств заключается в натяжении ленты, обвязанной вокруг упаковываемого объекта, и отламывании свободного конца ленты после формирования замка с использованием скрепы.

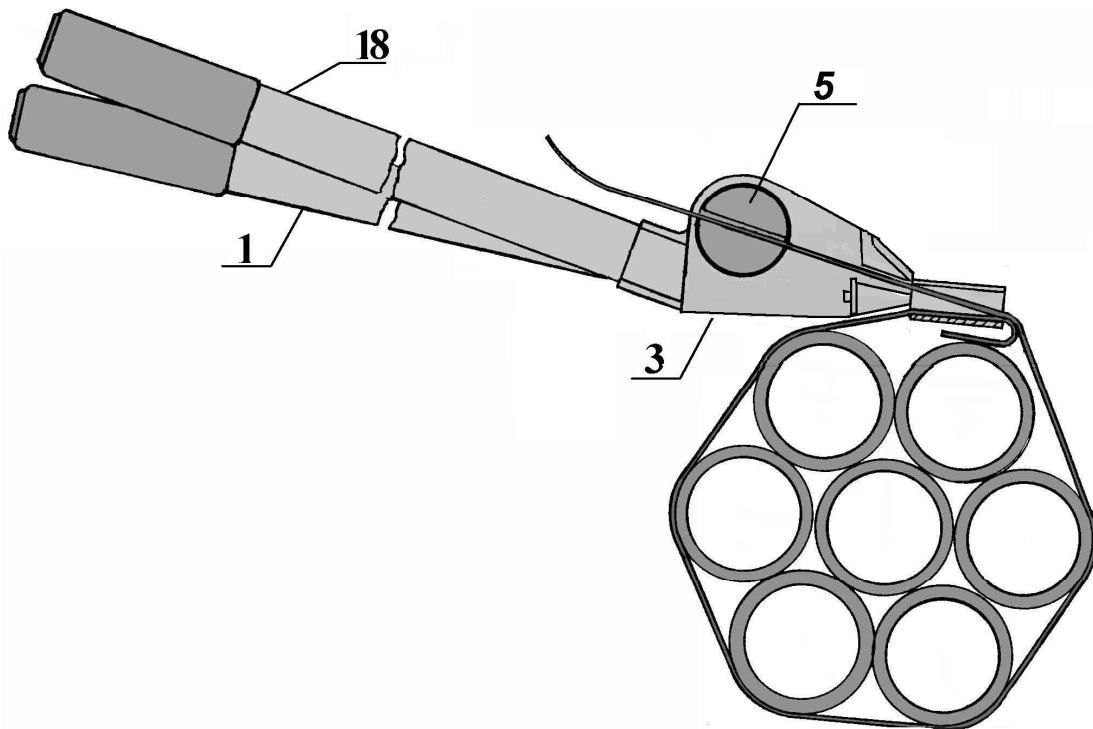


Рис. 3

5.2. Обтяните упаковываемый объект металлической лентой. Проденьте нижний конец ленты через скрепу и загните его так, как показано на рис. 3, 4. Верхний конец ленты проденьте через скрепу и потяните за него, выбрав провисшую вокруг объекта ленту. Чтобы лента не выскользнула назад из скрепы, конец её слегка отогните вверх за скрепой.

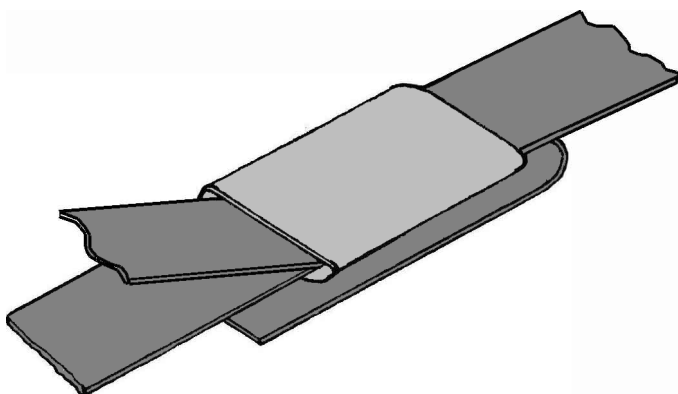


Рис. 4



Рис. 5

5.3. Возьмите левой рукой изделие за оба рычага ближе к корпусу 3 и установите его перед скрепой, уперев торец корпуса в скрепу. Правой рукой заведите верхний конец ленты в щель между корпусом и носком 20, пропустите ее через паз вала 5, развернутого предварительно по направлению ленты. Подтяните рукой свободный конец ленты и отогните ее вниз за валом. Нижний конец ленты, выходящий из скрепы, проходит под корпусом 3.

5.4. Возьмите изделие левой рукой за рычаг 1, а правой рукой за рычаг 18 и произведите натяжение ленты несколькими движениями правой руки «от себя» и обратно, обеспечив при этом требуемое усилие натяжения ленты.

5.5. Для формирования замка с использованием скрепляющего устройства М4С возьмите устройство за неподвижный рычаг 2, подвижный рычаг 3 отведите «от себя», наложите устройство на скрепу (скрепляющее устройство со скрепой должно быть расположено вплотную к натяжному устройству) и обратным движением рычага 3 («на себя» и вниз) произведите деформацию и прокусывание скрепы с лентой с образованием замка (рис. 5).

5.6. Отведите рычаг 1 «от себя» до упора и снимите скрепляющее устройство со скрепы.

5.7. Снова установите скрепляющее устройство на скрепу, придвинув его вплотную к выступам уже сформированного замка, и повторите действия по п. 5.5.

5.8. Поверните натяжное устройство за рычаг 18 несколько раз «от себя» и обратно до переламывания ленты.

5.9. Освободите натяжное устройство от ленты, провернув рычаг 18, и снимите с вала 5 отломанный кусок ленты.

6. ТЕХНИЧЕСКОЕ ОБСЛУЖИВАНИЕ И РЕМОНТ

6.1. Проверьте не реже одного раза в неделю затяжку всех наружных винтов натяжного и скрепляющего устройств.

6.2. По вопросам ремонта и получения запчастей следует обращаться на предприятие-изготовитель или к его официальным дилерам.

7. ПРАВИЛА ХРАНЕНИЯ И ТРАНСПОРТИРОВАНИЯ

7.1. Изделия должны храниться в помещении в законсервированном виде.

7.2. Допускается транспортирование изделий любым видом транспорта, как упакованными в картонную тару, так и единичными экземплярами, обернутыми в парафинированную бумагу.

ВНИМАНИЕ! Для сокращения габаритов М4Н1 при транспортировании рукоятка 1 повернута на 180°. Перед работой рукоятку 1 установить в исходное состояние в соответствии с рис. 1, 3.

8. СВИДЕТЕЛЬСТВО О ПРИЁМКЕ

8.1. Изделия М4Н1, заводской № _____ и М4С заводской № _____ соответствуют техническим условиям ТУ У 14064191.001-98 и признаны годными к эксплуатации.

Дата выпуска _____

М.П.

Подпись _____

9. ГАРАНТИЙНЫЕ ОБЯЗАТЕЛЬСТВА

9.1. Изготовитель гарантирует безотказную работу изделий М4Н1 и М4С в течение 6 месяцев со дня отгрузки их потребителю при условии соблюдения требований настоящего руководства.

9.2. Гарантийный ремонт производится бесплатно на предприятии-изготовителе или по месту эксплуатации изделия по договоренности между изготовителем и потребителем.

Ремонт изделий после окончания срока гарантии производится по отдельному договору или силами потребителя.